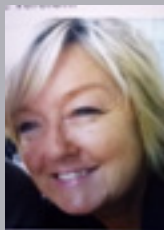


Bienvenue dans ce nouveau numéro de la Newsletter Ecett !

Cette édition a été coordonnée par les helpdesks britannique Phoenix Futures et irlandais Coolmine TC.



Frances Gray
Head of Learning
& Development
Phoenix Futures, UK



Amy Blake
Operations Manager
Coolmine TC
Ireland



Emma Dibblin
Phoenix Futures
UK

La communauté Ley à Oxford, qui avait co-organisé en 2011 la conférence internationale EFTC, invite les stagiaires de toute l'Europe à leur rendre visite (Page 5) et la communauté thérapeutique Coolmine établie en Irlande depuis 1973, présente les conclusions de l'étude de résultats menée dans leur centre de traitement et de réhabilitation de la toxicomanie (page 7).

En 2015 Erasmus Plus a accordé 97 bourses Mobility aux membres de Ecett : ces bourses de stage sont réparties entre 5 partenaires Ecett : 12 pour Argo (Grèce), 16 pour Monar (Pologne), 28 pour Magdalena (Rép. Tchèque), 24 pour CEID (France) et 17 pour Trempline (Belgique). Tous ces partenaires ouvrent également leurs portes aux autres stagiaires Ecett. N'oubliez pas le soutien, les conseils, les ressources et les outils pour les stagiaires Ecett sur la plate-forme Ecett.



République Tchèque) y ont pris la parole en tant qu'hôtes ayant reçu des stagiaires du Royaume-Uni au cours de ce projet (page 9).

ARGO, notre partenaire grec, l'Université de Macédoine, l'Université de Nîmes et le Partenariat pour le Développement de la Jeunesse (GB), ont obtenu un financement pour un projet de formation à l'utilisation de la musique comme technique thérapeutique complémentaire dans la désintoxication et la réadaptation des personnes toxicomanes (page 4).



Malgré ces nouvelles positives et encourageantes, la situation financière actuelle de Ecett reste un sujet de vive

préoccupation. La viabilité financière du projet est toujours menacée car l'association Ecett-Networks n'a reçu aucune subvention depuis sa création en 2011... Aidez-nous à trouver des solutions, faites connaître Ecett en diffusant cette Newsletter ! Nous vous en remercions déjà.

En ces jours tristes à Paris, nous envoyons notre sympathie au peuple de France où Ecett a de nombreux partenaires et amis. Sachez que la « famille Ecett » pense à vous en ces temps difficiles, non seulement pour la France, mais pour le reste de l'Europe.

Sommaire	Innovations	2
	Projets européens	4
	Nouveaux hôtes Ecett	5
	Bonnes Pratiques des stagiaires	6
	Bonnes Pratiques Auto-rapportées	8
	Nouvelles	9
	Témoignages	11

Un grand Merci, enfin, à Coolmine d'accueillir la prochaine réunion du Comité de Pilotage Ecett à Dublin, du 10 au 11 décembre 2015. La Newsletter suivante vous fera rapport des décisions de ces deux jours.

- Frances Gray
Phoenix Futures, UK



Innovations



Tom Wright (GB) a remporté le titre de Contributeur Ecett de l'année lors de l'événement de graduation de Phoenix-Futures. Nous l'avons interrogé concernant le **"carnet d'adresses"** qu'il a ramené de son stage en Belgique.

Ce stage Ecett a-t-il eu un impact sur ta façon de penser ton métier?

Oui, j'ai découvert, par exemple, que les services d'aide aux toxicomanes en Belgique (mon pays hôte) ont très peu d'accès aux prisons et le soutien commence donc au moment de la libération des détenus. Cela m'a rendu très fier du travail de notre organisation (en Grande Bretagne) et de l'aide que nous apportons aux prisonniers pendant leur détention. Mais, malgré les restrictions imposées, les différentes approches des services d'aide en Belgique ont mis en évidence l'importance de s'adapter et d'être flexible.

Ce stage a-t-il eu un effet sur ta façon de travailler?

Le résultat concret de ce stage est une bonne pratique que j'ai décrite et qui a eu un grand impact sur mon travail. Chez "Transit" à Bruxelles, les usagers reçoivent un "carnet d'adresses" qui donne de l'information à ceux qui vivent dans les

ruelles ou avec peu d'argent. Ce carnet contient une carte de la ville et des informations sur l'accès aux services pas chers ou gratuits pour l'alimentation, le logement, le coiffeur, l'habillement, les abris pour les chiens, etc. J'ai trouvé que cette bonne pratique aiderait beaucoup de prisonniers britanniques qui sont relâchés sans avoir de logement, à localiser les services utiles au moment de leur libération. J'ai donc créé un carnet d'adresses que nous leur offrons au moment de leur libération. Ensuite, d'autres carnets ont été réalisés par notre équipe pour d'autres régions du Royaume Uni.

Comment es-tu parvenu à motiver ton équipe pour cette innovation?

A mon retour de stage, j'ai fait une présentation à mon équipe, j'ai partagé mon expérience en mettant cette bonne pratique en évidence. Je leur ai montré l'intérêt du carnet d'adresses de Belgique. L'équipe a reconnu l'impact positif que cela aurait

dans notre service et son utilité pour nos clients.



Y a-t-il eu un impact positif pour vos clients?

Cette innovation a eu un impact très positif sur nos clients. Ceux qui étaient libérés et retournaient chez eux pouvaient situer une série de services utiles pour eux et ils peuvent garder ce carnet pour y revenir lorsqu'ils en ont besoin.

Création du PAO, après seulement deux jours de stage!

(**Morgane Dedecker**, www.asblphenix.be)



Qu'avez-vous fait au retour de votre stage au COD?

Nous étions partis en décembre 2013 au Ceis de Modène (Italie) en nous demandant comment fonctionner, en communauté thérapeutique de jour, avec des personnes toxicomanes à double diagnostic (voir BP "Etre clairs concernant les patients à double diagnostic" dans Newsletter n°13). En visitant le COD, nous avons été étonnés par le délai d'un mois d'observation en milieu communautaire, alors qu'à Namur (Belgique) l'observation se limite à 2 entretiens de 1 heure face à un seul professionnel qui donne son avis pour faire entrer le patient en centre de jour.

Au retour du stage Ecett, nous avons envie d'introduire une période d'observation chez Phénix. On a donc présenté à l'équipe le circuit suivi par les patients en Italie. Nous avons ensuite formé un groupe de travail pour diminuer le délai d'attente à l'entrée au centre de jour et de laisser du temps pour l'observation des nouveaux patients dans un cadre communautaire. Nous pensions qu'accorder plus de temps au nouveau patient pour son admission en centre de jour, allait réduire la pression sur le patient et sur le responsable des admissions.

Quelle innovation avez-vous apportée chez Phénix ?

On a décidé de mettre à place chez Phénix une phase d'accueil et d'orientation (PAO) qui laisse le temps d'observer la personne à son rythme, de lui proposer un cadre plus cool pour la laisser prendre ses marques. Il faut que la personne se sente bien,

en terme de disponibilité et d'encadrement. Un mois après l'admission en PAO, on se réunit en équipe pour passer en revue tous les moments thérapeutiques et de vie en groupe où on a pu observer le patient. On parle de cela avec le patient qui va dire ce qu'il veut, ce qui le met encore en difficulté, etc. Le PAO est donc un délai important pour pouvoir prendre une décision et pour savoir si nous devons adopter une attitude particulière vis-à-vis d'un patient ayant des besoins particuliers. La visite du COD soulevait un problème délicat: la gestion du secret professionnel, comment nous allons informer le groupe des motifs pour lesquels certains patients (à double diagnostic) avaient droit à des règles particulières. On n'aime pas de donner une étiquette "psy" aux personnes. Après réflexion, on a décidé de ne pas parler de diagnostic, mais de comportements et de difficultés émotionnelles justifiant des dispositions particulières.

Comment avez-vous géré la communication avec l'équipe pour qu'elle accepte cette innovation ?

Le directeur de Phénix nous a accompagné à Modène et cela a facilité le transfert de la bonne pratique.

Avantages du PAO:

- diminution du délai d'attente des candidats pour entrer en centre de jour.
- Diminution de la pression sur le patient et sur le responsable des admissions lorsqu'ils sont confrontés à des situations difficiles.
- possibilité de négocier un cadre plus cool lorsque c'est justifié.

Difficultés liées au PAO:

- les admissions rapides en PAO amènent plus de dépassement de règles et cela demande au reste du groupe plus d'efforts de gestion du stress.
- le staff voit beaucoup plus de gens car les entrées sont plus rapides et il est difficile d'accueillir tant de personnes à qui il faut expliquer toutes les règles. Cela crée plus de stress pour l'équipe d'Accueil, or il ne faut pas que l'équipe s'épuise dans cette nouvelle façon de fonctionner. Il faut éventuellement limiter le nombre de stagiaires pour ne pas saturer l'équipe.
- l'équipe administrative a plus de travail parce que certains nouveaux sont assez instables (absences) et qu'ils doivent téléphoner pour avoir des nouvelles et garder le lien.

Améliorations possibles:

- Nous devons veiller à maintenir ce délai de réflexion et d'observation, bien que les nouveaux soient un peu pris dans le mouvement du groupe et deviennent très participatifs. Cela risque de diminuer l'aspect « observation » de cette période.
- On a dû instaurer un rôle de "réfèrent PAO" qui assure le lien avec le patient avant son admission dans le centre de jour. Il faut que la personne sache vers qui se tourner en cas de difficulté. La personne qui entre en PAO doit pouvoir compter sur un réfèrent et ne pas se sentir seule, car elle doit attendre un mois avant son admission et la désignation de son réfèrent en centre de jour.

Plus de détails sur plate-forme e-learning Ecett

Innovations

Lisa Larkin (IRL) a visité Poenix-Futures (GB) et à son retour, elle a ouvert **une maison d'accueil à Dublin.**



Parle-nous de la bonne pratique que tu as ramenée de ton stage chez Phoenix-Futures?

J'ai visité le centre The Wirral (Phoenix Futures) à Liverpool alors qu'ils organisaient une semaine de « retour aux fondamentaux ». J'ai remarqué que les participants portaient des badges pour identifier leurs rôles dans la communauté. Lorsque nous avons introduit les badges chez Ashleigh House (CT pour femmes en Irlande), nous avons remarqué que les femmes devenaient fières de leur rôle, les changements de structure suscitaient de la motivation dans la communauté car les badges étaient vus comme une reconnaissance d'avoir atteint certains buts de développement.

Par ailleurs, au service résidentiel d'accueil pour mères et enfants à Sheffield (GB), chaque femme est responsable de ses propres enfants lorsqu'ils sont sur le site, excepté si les enfants sont en crèche. Jusqu'ici, la règle chez Ashleigh était que les femmes se soutenaient l'une l'autre pour la garde de leurs enfants. C'était bien en termes « d'approche communautaire » et d'entraide mais, d'autre part, trop d'entraide pouvait empêcher que ces femmes développent les compétences dont elles avaient besoin. J'ai rapporté cela dans notre équipe et nous avons établi une nouvelle règle : les femmes sont responsables de leurs enfants à tout moment; elles ne peuvent pas laisser leur enfant en garde chez Ashleigh House lorsqu'elles n'y sont pas, excepté si elles vont à l'hôpital ou au tribunal. Elles peuvent demander de l'aide pour la garde de leurs enfants uniquement dans des circonstances précisées par la communauté. Les compétences qu'une femme doit développer doivent être définies dès le départ, mais il est bon aussi qu'elles consacrent du temps avec leurs enfants sur le site pour construire avec eux des relations saines.



Parlez-moi de votre innovation « la maison d'accueil » ?

La maison d'accueil est un programme distinct de la phase « communauté thérapeutique » (CT) et les clients y restent cinq à six semaines. Cela permet aux nouveaux résidents d'entamer le traitement sans être écrasés sous les procédures et les structures et cela leur donne le temps de renforcer leur confiance.

Comment cela fonctionne-t-il ?

La maison d'accueil se trouve à côté de la communauté thérapeutique, elle utilise des ateliers d'approche en renforcement communautaire (CRA) et de prévention

des rechutes. Quelle que soit la période ou tu entres dans la maison d'accueil, tu auras suivi l'intégralité du programme ateliers qui sont conçus pour tenir en cinq semaines.

La maison d'accueil vise donc à donner aux nouveaux clients l'occasion de s'appropriier les structures, les concepts et les procédures de la communauté avant d'entamer la phase principale du traitement avec leur pairs plus anciens?

Oui, si vous êtes dans votre première semaine de séjour et qu'un autre est en sixième semaine, vous faites tous deux partie du même groupe, mais la personne de la sixième semaine aura fait tous les autres ateliers et sera prête pour l'étape suivante. Cela marche merveilleusement bien. Même si les participants gardent un rôle de modèle pour les autres, ils reçoivent un message fort de l'équipe. C'est important

pour les nouveaux participants de comprendre ce qu'est une CT afin de comprendre ce qui leur arrive. Parfois, lorsque des personnes commencent le programme, ça leur paraît trop lourd, ils pensent qu'ils n'y arriveront pas et ils s'en vont. Dans le nouveau système, ils comprennent ce que sont les groupes thérapeutiques et quel est leur sens.

Cette innovation a-t-elle des résultats mesurables ?

Depuis que nous avons mis cette innovation en route, nous n'avons eu que deux départs avec réorientation, le taux de rétention a progressé significativement.

Comme les interruptions de traitement ont généralement lieu dans les premières semaines, cette innovation a un impact fort dans la période où c'est le plus utile.

En quoi votre échange de savoirs a-t-il changé votre façon de penser et de travailler ?

Un grand changement concerne ma façon de penser les relations dans la CT. A la communauté The Wirral, c'est le groupe qui gère les relations interpersonnelles et la communauté perçoit que si deux participants forment une relation exclusive cela présente un risque de rechute important. Ils réagissent à ceci en tant qu'un groupe. Antérieurement j'aurais été catégorique concernant la non mixité pendant le traitement parce que cela entraîne des risques importants pour leur rétablissement, mais après avoir observé comment la communauté du Wirral gère ceci, ma façon de voir a complètement changé. C'était génial de voir comment les hommes interpellent les femmes dans des groupes mixtes, lorsqu'ils nomment les comportements manipulateurs des femmes lorsqu'elles sont toxicomanes mais aussi que les hommes soient là pour entendre le vécu des femmes lorsqu'elles ont subi des relations violentes ou abusives avec des hommes, physiquement ou psychologiquement. C'est important pour les hommes d'entendre cela, surtout s'ils ont eu recours à ces comportements dans le passé.

Projets Europeens

Demande de bourses « Mobilité » pour stages Ecett en 2016-2018



Février 2016 sera la date limite pour l'introduction de demandes de bourses de Mobilité auprès de l'UE. Ecett peut vous aider à introduire votre dossier de candidature.

En 2015, cinq helpdesks du réseau Ecett ont introduit des demandes de bourses Mobilité dans le cadre Erasmus+ et toutes ont été approuvées par l'UE. Cela fait un total de 97 bourses de voyage pour des stagiaires français, grecs, polonais, tchèques et belges. Souhaitez-vous faire de même pour les membres de votre organisation? Toute organisation partenaire de Ecett peut introduire une demande de bourses Mobilité afin de financer des échanges de personnel dans le cadre du réseau Ecett. Nous vous enverrons un modèle de dossier si vous le souhaitez .

Il existe trois catégories principales pour obtenir des bourses Mobilité. Nous avons sélectionné pour vous les informations pertinentes pour les stages Ecett (information disponible sur demande). Appelez le bureau central de Ecett si vous avez l'intention de poser votre candidature et si vous avez besoin de notre soutien (contact@ecett.eu).



MUS.I.C.D.ARE:

l'aide de la musique pour le sevrage et la réadaptation

Notre partenaire grec ARGO est heureux d'annoncer qu'il participe au programme MUS.I.C.D.ARE, une coopération avec l'université de Macédoine en Grèce, l'université de Nîmes en France et le Partenariat pour le Développement de la Jeunesse (PYE, Royaume Uni). L'objectif de ce partenariat stratégique européen est d'échanger des savoirs, de préparer, de développer et d'implémenter un programme de formation à l'usage de la musique, en tant qu'intervention psychosociale complémentaire, au cours du processus de sevrage et de réhabilitation de personnes toxicomanes. Il s'agira d'une formation en présentiel et en e-learning. Les groupes cibles sont les soignants, thérapeutes psychologues, travailleurs sociaux, éducateurs, musiciens, bénévoles et ex-toxicomanes, employés ou demandeurs d'emploi dans les programmes d'aide aux toxicomanes en Europe



Ecett-Networks se présente aux Peer Awards for Excellence I

L'ONG Ecett-Networks pose sa candidature aux Peer Awards en 2016. La participation à ce prestigieux concours, qui a lieu à Londres mais est ouvert aux projets de ressources humaines du monde entier, sera l'occasion de démontrer l'efficacité de la méthode d'apprentissage continu MECETT et sa puissance pour aider le personnel à développer ses compétences et améliorer la qualité du travail.

MECETT a été conçu pour des professionnels ayant quelques années de pratique et peut (ou devrait) être pratiqué à tous les niveaux de la hiérarchie des organisations et à tous les âges afin d'avoir un impact optimal sur l'excellence au travail. Plus d'informations sur www.thepeerawards.com.

Partenariat Stratégique EAMM... non sélectionné

Au printemps dernier, Ceis Formazione et un groupe de partenaires Ecett ont introduit un projet basé sur la méthode d'apprentissage MECETT pour la formation professionnelle dans le cadre "Partenariat Stratégique" (Erasmus+). Ce projet visait à pérenniser le réseau Ecett et la méthode

MECETT grâce à la commercialisation de la méthode MECETT dans le secteur marchand.

La candidature n'a pas été retenue par l'Agence italienne qui fournissait une évaluation du dossier et le motif de non sélection. Ce rapport constituera un point de départ utile

pour préparer un nouveau dossier à réintroduire dans le cadre d'Erasmus+. Nous espérons qu'un autre membre du réseau introduira ce dossier dans un des grands pays européens. Ceci sera discuté en décembre au comité de pilotage de Dublin.

Nouveaux hôtes Ecett



Nouveau partenaire Ecett : Ley Community

Lieu : Oxford, Grande Bretagne

Secteur : Addictions

Site eweb : www.leycommunity.co.uk



La communauté Ley propose un parcours d'apprentissage en 3 phases ;

1. la thérapie principale (26 semaines)
2. la « réinsertion » comporte 12 semaines de stage bénévole à temps plein.
3. la postcure comprend la communication assertive, l'intervention précoce, l'aide aux personnes en rétablissement, l'amicale des anciens et l'organisation d'événements.

Le réalité du rétablissement

Ce programme se base sur la théorie de l'apprentissage social et sur la conviction que chacun peut retrouver ses capacités s'il le veut. Le modèle d'intervention est social plutôt que médical et une "alliance thérapeutique" est conclue entre les pairs et leur référent. Les caractéristiques principales de ce programme de changement comportemental sont :

- sous la responsabilité des pairs.
- basé sur l'entraide.
- abstinence pendant le programme.

L'impact de l'environnement élargi et des facteurs sociaux a été clairement établi sur le risque pour un individu de basculer de la vulnérabilité vers l'abus de drogues . Un lien est également établi entre l'usage de drogues et d'autres comportements à risques. Les problèmes sociaux comme l'inégalité des revenus, l'absence de

lien social, les sentiments d'exclusion et de non appartenance, semblent avoir un impact sur le développement d'une toxicomanie. Il ne suffit donc pas d'agir sur les comportements directement liés aux drogues pour apprendre des comportements responsables. Ces actions doivent être combinées avec d'autres approches ou stratégies sociales et économiques pour agir sur des problèmes structurels qui favorisent l'abus de drogues. La Communauté LEY travaille avec les individus et les familles et conçoit des interventions précoces pour aider les familles et collectivités à mieux faire face aux problèmes de drogues et à d'autres problèmes.

"Il s'agit davantage d'un parcours de rétablissement que d'un traitement".

Phase 1: Les résidents participent à des secteurs tels l'entretien de la maison, l'administration, l'alimentation et le jardinage. La vie communautaire et l'apprentissage de nouvelles aptitudes sont articulés avec des interventions thérapeutiques et psychosociales telles la thérapie cognitivo-comportementale, les thérapies par la parole, l'art et la musique. Le programme de rétablissement se base sur un système de mérites et de gratifications: plus vous devenez ancien, plus vous prenez de responsabilités . Gérer une communauté fait partie d'apprendre à gérer sa maison.

Nous agissons sur des comportements en nous centrant sur le potentiel des gens. Nous ne sommes pas centrés sur leur passé»

Phase 2 : réinsertion. Les résidents s'engagent dans des stages bénévoles dans la région de l'Oxfordshire, ils rédigent un CV actualisé avec des références et postulent alors pour un emploi à temps plein. Dès qu'ils ont du travail ils passent dans un cadre de vie semi-indépendante, ils épargnent pour pouvoir déposer une garantie lors de l'acquisition d'un logement.



Un an après la clôture du programme, le taux d'anciens résidents toujours abstinent est de 84% . Ils sont alors reçus dans une cérémonie de graduation, où la Communauté fête ceux qui se sont rétablis.



Nouveau partenaire: L'Amarrage

Lieu: Braine l'Alleud, Belgium

Secteur: aide aux jeunes

Website : www.amarrage.be



L'Amarrage est une association active dans l'aide à la jeunesse, agréée et subsidiée par la Fédération Wallonie Bruxelles pour la prise en charge de 66 enfants de 3 à 18 ans qui sont en situation de danger dans leur milieu familial. Ces jeunes sont placés à la demande du Service d'Aide à la Jeunesse, du Service de Protection Judiciaire ou du Tribunal de la Jeunesse (autorité mandante). Le but de la prise en charge est de protéger le jeune, de remobiliser le fonctionnement familial, de tisser du lien et du dialogue entre les parties.

Le travail de l'Amarrage s'articule autour de deux axes :

- les projets mandatés (individuels ou collectifs)
- les projets non mandatés (et en synergie avec les premiers)

: projets d'appui en Afrique, échanges interculturels, projets de renforcement des capacités, coaching hors mandat et entre pairs,...

Les projets de l'Amarrage

L'Amarrage porte différents projets:

1. 4 maisons d'accueil de type familial (le Cabestan, l'Estacade, le Colombier et le Grément),
2. une maison pour ados (accompagnement à l'autonomie),
3. des séjours de rupture (Europe et hors Europe),
4. un projet de coaching entre pairs,
5. un projet de stages action pour des jeunes en décrochage scolaire.

6. un projet d'échange interculturel (Africapsud).

Les objectifs poursuivis

A travers ces différents projets, l'Amarrage poursuit les objectifs suivants:

- favoriser l'épanouissement personnel de l'enfant ou du jeune afin qu'il acquière un maximum de confiance en soi et envers les autres.
- restaurer, améliorer et maintenir des liens au sein de l'environnement du jeune et de son système familial.
- induire un changement au niveau du fonctionnement familial en vue de permettre le retour de l'enfant ou du jeune dans son milieu de vie affectif.

Vous êtes le bienvenu pour une visite!



Bonnes Pratiques des Stagiaires

“Un tribunal pour toxicomanes en Belgique”



Institution hôte: De Kiem, en Belgique

Auteur: Johanna Goacher de Phoenix Futures, Grande Bretagne

Le tribunal pour les toxicomanes à Gand (Belgique) est spécialisé pour juger les personnes ayant commis des délits et crimes liés à leur toxicomanie. De Kiem dispose d'un assistant pour aider chaque usager dont le cas est traité par cette cour. Cela me semblait spécialement intéressant, non seulement pour le soutien que cela donne à l'usager, mais aussi pour l'information relayée vers le tribunal pour parler de leur évolution et concernant les services auxquels les usagers peuvent accéder. Le lien établi par cet assistant entre

l'usager et le tribunal était pertinent et clair et je pense que ce serait utile dans nos services parce que l'usager est rassuré de savoir qu'il y a quelqu'un pour le soutenir et le tribunal est rassuré d'entendre une information correcte lui permettant de prendre la meilleure décision concernant la sentence à prononcer suite au délit.

Lors de ma visite en prison j'ai été impressionnée par le programme d'aide aux toxicomanes. J'ai particulièrement apprécié que ce programme soit une combinaison entre le cadre habituel de la prison et l'aide aux toxicomanes (thérapie en face à face et en groupe). Si des prisonniers prennent à la carte ce qui leur plaît en refusant les autres éléments du programme, ils perdent leur place et sont transférés vers le régime ordinaire des prisonniers.

C'était beau de voir « le marathon » organisé pour les usagers à la fin du programme. Ce jour de fête, organisé dans le jardin de la prison avec la participation des familles et des amis, permet aux usagers de montrer à leurs proches l'avancement de leur rétablissement, au niveau physique et émotionnel. Pour les prisonniers, cette participation est un but important même si, physiquement, ils ne peuvent pas aller jusqu'au bout du marathon.

Dans la prison où je travaille ceci serait impossible, vu le cadre réglementaire restrictif, mais je pense que cela pourrait être intégré dans une prison ouverte. Ce serait une idée formidable pour les prisonniers qui veulent traiter leur toxicomanie en espérant se rétablir et se réinsérer.

“Ateliers d'expression pour enfants exposés aux violences conjugales”

Institution hôte: Le Relais Sénart

Lieu : Vert-Saint-Denis, France



Secteur et mission : aide aux enfants victimes de maltraitance et aux familles. Le Relais Sénart est un centre d'hébergement pour femmes victimes de violences conjugales.

Objectifs généraux :

- o Permettre aux enfants qui ont subi un climat de violences conjugales de mettre des mots sur leur vécu et leurs émotions.
- o Travailler avec eux leurs schémas de protection et identifier les personnes ressources dans leur environnement.
- o Permettre aux mères d'aborder les violences conjugales et leurs répercussions directes et indirectes sur les enfants.
- o Discuter de l'impact et des conséquences des violences conjugales sur la relation mère enfants.

Groupe cible : Enfants de 4 à 6 ans et de 7 à 12 ans ainsi que leurs mamans

Auteur : Christelle Risselin (stagiaire Ecett)

Institution d'origine : ORS Espace Libre

Lieu : Charleroi

Le Relais Sénart organise des ateliers qui sont proposés, en parallèle, aux enfants et aux femmes hébergés.

Le groupe « enfants »: Ces groupes sont constitués de maxi-

mum 8 participants et s'adressent aux enfants de 4 à 9 ans et de 10 à 15 ans. Les 6 séances ont lieu une fois par semaine pendant environ 1h30. Chaque séance est rythmée de la même manière et comprend un rituel de début, un temps de discussion, un temps d'activité, un temps de lecture et un rituel de fin. L'encadrement est assuré par un thérapeute et un éducateur. Le travail avec les enfants se fait autour d'objets transitionnels qui permettent de favoriser l'expression des enfants (pâte à modeler, bulles de savon, volcan des émotions, ...). Les objectifs de ces séances sont:

- Offrir un espace de parole aux enfants dans un lieu contenant et sécurisé, ce, afin d'aborder la violence en toute confiance;
- Rompre la loi du silence ;
- Mettre du sens sur l'indicible et sortir du chaos ;
- Donner différentes clés à visée thérapeutique.
- Les thématiques abordées lors des séances sont :
- L'identification des 6 émotions de base;
- Peur et colère : approfondissement de ces 2 émotions la différence entre conflit et violence;
- la différence entre secret protecteur et dangereux ;
- le travail sur le réseau et les personnes ressources ;
- la mise en sécurité de l'enfant.
- Les thématiques abordées dans les groupes sont les mêmes, quel que soit l'âge des enfants car les outils proposés s'adaptent à l'âge des enfants.

Suite à la prochaine page.

Bonnes Pratiques des Stagiaires

Le groupe des « mamans »

6 séances autour des mêmes thématiques que leurs enfants •
Les objectifs des séances sont les suivants :

- Comprendre et repérer les effets de la violence et des manifestations symptomatiques chez les enfants
- Faire le lien entre leur vécu de violence, les conséquences pour elles et leurs implications dans la relation mère/enfants
- Favoriser l'accompagnement et les compétences parentales des mères
- Développer des outils et des stratégies dans les situ-

ations complexes du quotidien

La 6ème séance est consacrée au bilan de l'aide proposée. Les intervenants, les mères et les enfants se réunissent afin de faire un retour sur les stratégies relationnelles à développer per, d'échanger (mères et enfants) par rapport à l'expérience vécue en groupe et de se positionner quant à la poursuite d'un travail thérapeutique (individuel et/ou en groupe).

Plus de détails sur la plate-forme e-learning Ecett

«La prévention active au CAF»

Institution hôte : CAF

Lieu : Milan, Italie



Secteur et mission : centre d'aide aux enfants victimes de maltraitance et aux familles

Groupe cible: les mamans

isolées, fragilisées, immigrées ou non, volontaires et âgées de 15 à 45 ans

Objectif : La prévention active a pour but d'intégrer le centre dans le quartier et d'accueillir les mères des alentours afin de prévenir la maltraitance par différents moyens: la "ronde des mamans", le "home visiting" et la "sélection de familles d'accueil".

Auteur: Geneviève Pierquain, stagiaire Ecett

Institution d'origine: CRES (Centre Régional d'Education et de Services)

Lieu: Mons, Belgium

1. la "ronde des mamans" rassemble des mères isolées, fragilisées, issues ou non de l'immigration. Deux matinées par semaine elles viennent passer un moment au centre avec leur enfant afin de créer une alliance, de renforcer un lien et de travailler leur relation mère/enfant avec des professionnels.

Deux matinées supplémentaires d'apprentissage de la langue italienne ont été rajoutées pour

les mères issues de l'immigration. Pendant ces cours, les enfants sont pris en charge par les éducateurs. Les gens du quartier aident de manière bénévole l'équipe éducative.

2. Le "home visiting" consiste en des visites domiciliaires effectuées par une éducatrice et une médiatrice (qui est une éducatrice parlant la même langue que la bénéficiaire). L'éducatrice et la médiatrice sensibilisent les futures mères, à partir du 7ème mois de grossesse, jusqu'aux deux ans de l'enfant. Ces mères sont sensibilisées lors des consultations prénatales et postnatales pour un travail de deux années. Elles travaillent en collaboration avec les équipes médicales concernant les indicateurs de risque et le dépistage de mères en difficulté. Il s'agit d'un travail qui va au coeur des émotions et du culturel, en respectant le "temps" et le rythme de la famille.

3. Les familles accueil: le CAF sélectionne des familles d'accueil (couples ou célibataires) pour les enfants en hébergement. Les rencontres entre la famille d'accueil et la famille d'origine ont lieu avant le contact avec le jeune afin qu'elles se connaissent avant la première rencontre avec le jeune et que l'enfant se sente autorisé à y vivre. Le fait que la famille d'ac-



cueil soit informée de la problématique de l'enfant et de sa famille et qu'il continue à être suivi par des personnes familières, permet une meilleure compréhension de l'enfant et donc une meilleure prise en charge. La famille d'accueil répond aux besoins de l'enfant mais aussi de la famille, et doit s'abstenir de tout jugement envers celle-ci. Elle tient compte de l'attachement de l'enfant à sa famille d'origine, est au courant des problèmes de l'enfant, de la problématique ou des capacités familiales.

En fonction de la situation, l'enfant passera plus ou moins de temps dans l'une ou l'autre famille et s'y intégrera tout en maintenant des liens forts avec les deux familles.

Les ateliers du CAF répondent à une grande demande:

- Plus de 50 mères sont suivies et il existe une liste d'attente.
- 77% de la demande d'intervention vient des hôpitaux et des consultations prénatales.

Plus de détails sur la plate-forme e-learning Ecett

Bonnes Pratiques Auto-Rapportées

Etude de résultats de la communauté thérapeutique Coolmine (Irlande)

Auteure: Pauline Mc Keown, Directrice



Tout comme d'autres C.T. ayant adopté des approches postmodernes, la CT Coolmine est engagée dans une transformation organisationnelle. Cela concerne l'introduction de programmes de traitement brefs, basés sur des preuves, ainsi que des interventions dans l'environnement social. Des changements importants dans nos méthodes montrent notre intérêt pour les pratiques démontrées scientifiquement tout en restant fidèles à nos valeurs de base. En plus de sa formation à "l'approche communautaire" (CT), l'équipe de Coolmine a été formée et accréditée aux approches du renforcement communautaire, à la "thérapie familiale", à la pleine conscience, au parentage sous guidance (PuP) ainsi qu'à la thérapie cognitive et aux entretiens motivationnels afin de renforcer la qualité de nos services. Notre participation à une étude de résultat est l'une des plus belles réussites de Coolmine.

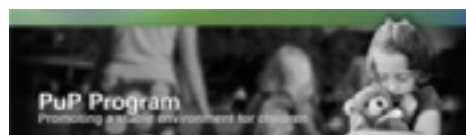
Coolmine a accueilli le symposium EWODOR (groupe européen de recherche sur les drogues) en 2014 au Trinity College de Dublin, où des chercheurs internationaux et des praticiens ont pu se rencontrer pendant deux jours. Le symposium a compté 34 présentations et a abouti à des recommandations en matière

de service respectueux du genre, des populations carcérales ou à double diagnostic.

Au cours de la conférence EWODOR, Coolmine a présenté les résultats de nos recherches longitudinales sur l'efficacité des programmes de rétablissement, dont voici quelques résultats (Echantillon : n = 144):

36 % des patients de Coolmine ont accompli tout leur programme et ont été diplômés.
35% ont interrompu leur traitement et 21% ont été renvoyés de Coolmine
5% des interruptions précoces sont revenus vers le programme
Et, 24 mois après la fin du traitement: 71,8% des participants avaient un mode de vie sans drogue (drogues illégales)
25,2% avaient un emploi
Réduction significative des activités criminelles.
Tous les participants ont montré des progrès significatifs sur le plan physique psychologique et du mode de vie.

PuP (Parentage sous guidance)



En 2013, Coolmine a introduit le programme PuP (parents under pressure) dans notre centre résidentiel pour femmes et cela fut étendu à tous nos services en 2015. PuP aide les parents toxicomanes à renforcer leurs aptitudes de parents, à développer une relation sécurisée et protectrice avec leur enfant dans la vie quotidienne. Le but est d'aider ces personnes à devenir des parents aussi bons que possible par des méthodes de gestion émotionnelle leur permettant d'accompagner

leurs enfants dans leur développement émotionnel et comportemental de manière respectueuse et non punitive. Ce programme est mené par le professeur Charon DAWE de l'université Griffith de Brisbane en Australie (fondatrice du programme PuP) qui a formé douze membres de Coolmine et supervise des formateurs thérapeutes accrédités PuP au sein de Coolmine. Des recherches montrent que ce programme aide les parents à suivre leur traitement tout en réduisant les coûts liés à la prise en charge de leurs enfants. Coolmine a mené une étude sur PuP qui fait apparaître:

- 4/5 des usagers interrogés ont grandi dans des familles où un parent au moins souffrait d'addiction.
- la quasi totalité des usagers avaient subi de la maltraitance (violence) de la part de leurs parents et étaient marqués par des sentiments de solitude infantile, d'abandon, de rejet, d'humiliation et de confusion.
- les usagers étaient marqués par un profond sentiment de méfiance envers les travailleurs sociaux et les services sociaux

Cette étude a également fait apparaître des résultats encourageants. Tous les usagers participants ont apprécié le programme PuP. Ils le considéraient comme bienfaisant et utile pour développer une relation positive avec leur enfant. Coolmine poursuit sa recherche sur le PuP et publiera ses résultats en 2016.

Coolmine accueillera la prochaine conférence EFTC en septembre 2017.

Bonnes Pratiques Auto-Rapportées



Education créative sur les drogues et l'alcool CEDA

Auteure: Pamela Cuthill de Phoenix-Futures (GB)



Les ateliers du projet CEDA abordent l'impact de l'alcool et des drogues sur le corps, l'esprit et le bien-être général des personnes de manière amusante et dynamique. Ces ateliers visent l'adhésion d'un maximum de jeunes à risque tout en restant accessibles et éducatifs pour tous.

Ateliers pour écoles secondaires

Les sujets d'apprentissage sont abordés via de nombreuses activités: quizz, sessions en petits groupes et discussions ouvertes, interactives, agréables et mémorables. Les ateliers sont prévus pour des groupes de classes mais également pour des assemblées larges et s'adressent à tous les groupes d'âge de manière adaptée à chacun d'eux. Thèmes centraux: l'alcool et le cannabis ou à d'autres substances présentes dans l'environnement local, y compris les NPS (nouvelles substances psycho actives légales). Les jeunes sont informés sur le lien entre bien-être psychique et drogues afin de pouvoir prendre des décisions de vie et de poursuivre leur développement psychique.

Le programme de support par les pairs.

Nous mettons aussi en place des programmes de support par les pairs dans les écoles. Notre coordinateur sélectionne, forme et supervise des élèves qui seront responsables de soutenir un élève plus jeune

Formation des professeurs

Nous formons des équipes enseignantes pour renforcer leur capacité de travailler avec des jeunes qui abusent de substances. Thèmes abordés: les effets des substances courantes chez les jeunes, les signes et les symptômes de l'abus de drogues et les façons d'aider des jeunes en détresse.

Témoins de rétablissement : en option, l'école peut inviter un témoin de rétablissement pour aider les jeunes à mieux comprendre l'effet des drogues et de l'alcool, grâce à un partage de l'expérience de la toxicomanie par questions et réponses. Nos témoins de rétablissement sont des jeunes ayant travaillé dans nos maisons par le passé et pouvant marquer les élèves par leur force et leur résilience.

Nouvelles



Avancée de Ecett dans les secteurs Travail Social et Jeunesse, Belgique

Le Comité de Pilotage des secteurs du Travail Social et de la Jeunesse s'est réuni en septembre 2015 en Belgique afin de former un "consortium" pour introduire une demande de bourses Mobility pour 2016-2018. Ces bourses seront à redistribuer entre les associations membres du consortium. Le dossier sera introduit en février 2016 et la réponse est attendue pour juin de la même année.



L'événement Ecett chez Phoenix-Futures

L'événement final du second projet Mobility de Phoenix Futures fut organisé à Londres le 27/05/15. Les 24 stagiaires britanniques furent invités à présenter leur expérience de stage. Nos stagiaires voyageaient par groupes de trois et chaque groupe a présenté son expérience de manière colorée, avec des photos, des Power Point etc... Les helpdesks de Magdalena (république tchèque) et Gruppo Ceis (Italie) ont été invités à cet événement et ont parlé de leur expérience en tant qu'hôtes de nos stagiaires et de leur expérience du programme Ecett. Karen Biggs la directrice de Phoenix ouvrit la journée et accueillit les participants. Il y avait, sur les tables et accrochés aux murs, des drapeaux de tous les pays ayant participé à notre projet mobilité. Un lunch fut offert à la mi journée qui laissa à tout le monde une sensation d'amitié et de chaleureux sentiment européen. Cet événement fut un grand succès.



Assemblée Générale Ecett-Networks à Madrid en Juin 2015



Proyecto Hombre a accueilli la réunion de l'Assemblée Générale de Ecett ainsi que le Comité de Pilotage qui réunit tous les helpdesks pour coordonner le travail et l'organisation des stages de l'année. Quinze membres représentaient les divers helpdesks: Pologne, République Tchèque, Grèce, Italie, France, Espagne, Belgique, Irlande et Grande Bretagne.

Retour de Phoenix Futures au Peer Awards

Frances Gray a été invitée par Peer Awards for Excellence à remettre les prix aux gagnants 2015 dans les différentes catégories. Comme en 2014, les contributions étaient innovantes et inspirantes. C'était passionnant de voir des vidéos de projets originaux à travers le monde. Nous avons été heureux d'entendre les participants poser des questions sur Ecett et de voir qu'ils restaient marqués par notre présentation de l'année dernière. Nous espérons pouvoir à nouveau participer à cette compétition l'année prochaine.

Temoignages

Karen Biggs, directrice générale de Phoenix à terme (Grande Bretagne) 

A propos de l'événement Ecett qui clôturait les Mobility de Phoenix-Futures

C'était passionnant d'entendre les exposés du personnel ayant participé à Ecett au cours des 18 derniers mois. Comme toujours, on voit combien ils ont bénéficié de l'expérience et leur contribution à l'amélioration des services dans le pays est évidente. C'était beau de voir ces travailleurs, confiants en eux-mêmes, s'exprimer avec brio. Je suis heureuse que nous entretenions des liens vivants avec l'Europe. Les présentations d'aujourd'hui montrent clairement les bénéfices de ce réseau à l'échelle locale et nationale.

**Niamh Kavannah
Coolmine TC (Irlande)** 

Stage chez De Kiem, Belgique

L'échange de savoirs avec un autre communauté thérapeutique fut une grande réussite. Mais le personnel De Kiem était aussi très intéressé par les bonnes pratiques de Coolmine. Nous avons discuté de nombreux aspects des bonnes pratiques de nos organisations et avons échangé des idées et des expériences qui m'ont influencée positivement dans ma pratique.



**Joseph Buckley
Coolmine TC (Irlande)** 

Sur la prévention primaire chez Magdalena OPS (République Tchèque)

Le planning a permis une vue d'ensemble des activités de l'organisation hôte. Le concept des programmes de prévention primaire dans les écoles était intéressant et attrayant. Les responsables de la formation des enseignants m'ont permis de jouer un rôle interactif car, chaque fois que c'était possible, on m'a demandé de prendre un rôle actif dans toutes les activités observées. Cela m'a permis d'avoir de bonnes relations et de recevoir beaucoup de commentaires sur les activités observées.

Françoise Lebrun

Travailleur social (Belgique) 

Sage chez Coolmine TC – Ashleigh, Foyer résidentiel pour mères et enfants.

Ce fut une expérience inoubliable et j'ai découvert des nouveaux outils passionnants. Je suis revenue avec une tête pleine de bonnes techniques de travail. Julie et moi avons été en mesure de partager une conclusion rapide avec notre directeur et l'équipe. Notre équipe a été surprise par la pédagogie utilisée en Irlande ainsi que les thèmes abordés. Il leur semblait irréel de donner autant de responsabilités aux mamans. Notre prochaine réunion d'équipe aura lieu le 26 novembre et on va entrer dans les détails et discuter des outils qui pourraient être mis en place au sein de notre institu-

Lisa Larkin


de Coolmine TC (Irlande) 

Stage au Service familial de Phoenix à Sheffield (GB)

J'ai découvert le service de sevrage de Phoenix, son système de suivi individuel, les modes de financement et le service des familles. Ce dernier service m'a spécialement intéressée car je travaille actuellement dans un établissement pour mères et enfants. J'ai fort apprécié leur façon de responsabiliser les mères envers leurs propres enfants, leurs groupes de partage, leur gestion de la crèche et leur système de gestion des cas. Tout cela me sera utile pour renforcer la qualité des services dans mon établissement.



Gary Roche

Coolmine TC (Irlande) 
Stage chez Magdalena OPS (République Tchèque)

L'organisation hôte fut très accueillante et coopérante. J'ai atteint tous mes objectifs et j'ai même dépassé mes attentes. Nous avons observé et examiné avec mon hôte les différences et similitudes de nos approches. C'était important d'avoir une connaissance concrète de leur façon de travailler. C'est riche d'avoir l'occasion de discuter des avantages et inconvénients de différentes approches d'un même problème.

**Bea Wheeler, Directrice Locale,
Phoenix-Futures (Grande Bretagne)** 

A propos de son personnel ayant pratiqué les stages Ecett

Au cours des trois dernières années, une partie de mon personnel a voyagé à Dublin, au Portugal, en République Tchèque et en Belgique. Ce qui m'a marqué, en termes de gestion du personnel, a surtout été de gérer l'excitation et l'enthousiasme de ceux qui sont revenus des stages Ecett!

Ce personnel revient en Angleterre rempli de nouvelles expériences, de perspectives et d'idées sur la façon dont nous pourrions mieux organiser notre offre de traitement. Ecett donne au personnel l'occasion de découvrir une façon complètement différente de soigner, dans un contexte culturel différent. Mais ils y gagnent bien plus que cela : ils reviennent en me disant combien la posture et la connaissance de l'environnement local sont importants pour les usagers de services en Belgique, à quel point l'opportunité pour le personnel de donner du feedback et de développer des services fonctionne bien au Portugal, ou comment l'utilisation de « jeux » permet aux usagers de parler de leurs traumas en République Tchèque.

Ecett encourage notre personnel à prendre un leadership et à mettre en oeuvre leurs nouvelles perspectives dans nos services afin de les améliorer, et cela a donné des résultats étonnants ! Aujourd'hui, les femmes libérées de la prison de Holloway partent avec un dossier d'information sur le soutien qu'elles peuvent trouver dans leur communauté locale, le personnel de la prison de Pentonville peut maintenant rapporter des façons d'améliorer les services et d'innover et notre service "familles" d'Islington commence à utiliser les bacs à sable comme un outil de jeu pour communiquer entre parents et enfants. La valeur apportée par Ecett à nos services est illimitée, pas seulement en offrant à notre personnel de nouvelles expériences, mais en nous permettant d'apprendre dans autres pays et cultures des façons d'interagir et de gérer le traitement. Et cela ne s'arrête pas là : notre personnel a construit des amitiés avec ses pairs à l'étranger leur permettant de continuer à partager des idées et d'améliorer leur pratique après la fin de leurs voyages Ecett. J'ai beaucoup apprécié de voir mon personnel participer à Ecett et plus encore la richesse des expériences qu'ils ont ramenées avec eux et qu'ils ont été en mesure de partager avec leurs collègues et avec les usagers de notre service.